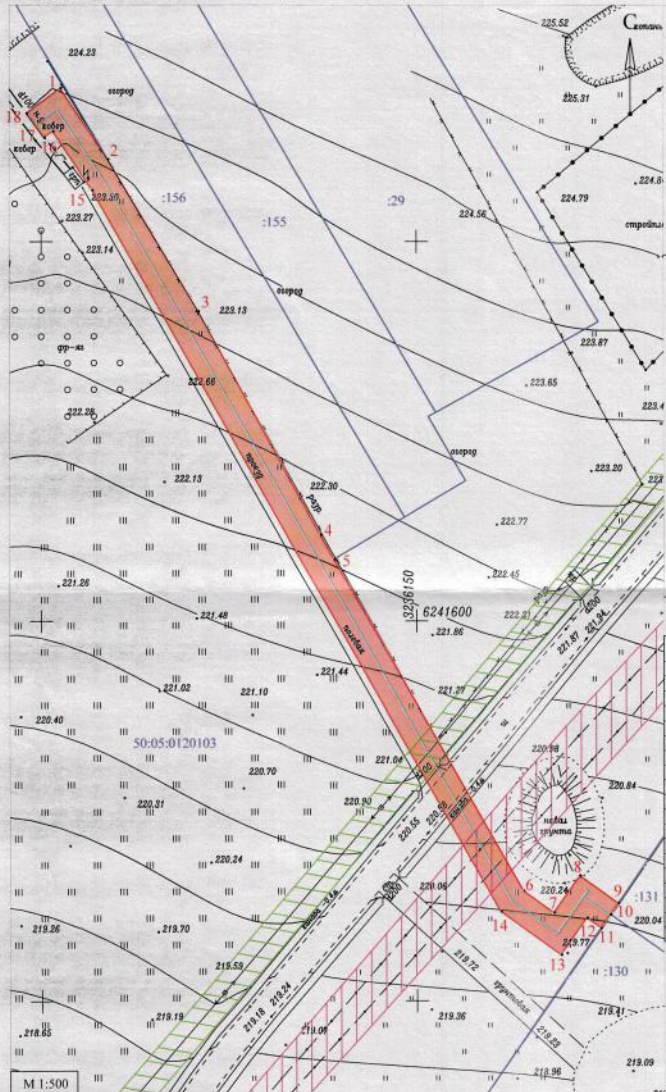


СХЕМА ГРАНИЦ

Объект: газопровод низкого давления.  
 Местоположение/кадастровый №: Московская область, Сергиево-Посадский муниципальный район, г.п. Краснозаводск, д. Рогачево, д. 73,  
 кадастровый квартал 50:05:0120103  
 Протяженность: Ду 110 - 138,5 м; Ду 63 - 4,5 м (общая протяженность 143,0 м)  
 Давление: 0,002 МПа.  
 Площадь земельного участка: 570 кв.м.  
 Категория земель: земли населенных пунктов.  
 Вид разрешенного использования: для строительства газопровода.

Схема границ составлена в соответствии с Постановлением  
 Правительства Московской области от 08.04.2015 № 229/103  
 (в ред. постановления Правительства МО от 17.08.2015 № 692/28)



**Условные обозначения:**

- границы испрашиваемого участка
- проектируемый газопровод
- границы участков, учтенных в ГКН
- охранный зона кабеля связи S=30 кв.м.
- охранный зона ЛЭП S=17 кв.м.

50:05:0120103 - номер кадастрового квартала  
 :130 - номер з/у в кадастровом квартале по сведениям ГКН  
 2 - обозначение характерных точек испрашиваемого з/у

Описание границ смежных землепользователей:  
 от т.1 до т.2 - земли неразграниченной государственности;  
 от т.2 до т.5 - земельный участок 50:05:0120103:156 (границы приняты по сведениям ГКН);  
 от т.5 до т.9 - земли неразграниченной государственности;  
 от т.9 до т.10 - земельный участок 50:05:0120103:131 (границы приняты по сведениям ГКН);  
 от т.10 до т.11 - земельный участок 50:05:0120103:130 (границы приняты по сведениям ГКН);  
 от т.11 до т.1 - земли неразграниченной государственности;

Обеспечение подъездными путями: имеется  
 Наличие охраняемых объектов (природных, культурных и т.д.): отсутствуют  
 Санитарно-защитные и иные зоны (в том числе проектируемые): отсутствуют  
 Характеристики поворотных точек, дирекционных углов, длин линий: см. Каталог координат  
 Характеристики и расположение существующих инженерных сетей, коммуникаций и сооружений: имеется

Каталог координат

№ п/п	X	Y	Дирекционный угол град. мин.	длина линий м
1	541870.20	2236102.64	148 8.5	11.31
2	541860.81	2236108.34	148 59.8	23.39
3	541840.76	2236120.99	150 57.4	33.51
4	541811.46	2236137.26	150 13.0	3.66
5	541808.29	2236139.08	150 6.4	50.52
6	541864.48	2236164.26	125 31.4	4.94
7	541861.61	2236166.28	35 26.9	5.97
8	541866.47	2236171.74	125 25.2	6.25
9	541862.85	2236176.83	214 48.8	1.84
10	541861.34	2236175.76	214 51.7	2.17
11	541858.56	2236174.54	305 34.6	2.29
12	541860.89	2236172.68	215 28.9	5.97
13	541856.03	2236169.22	305 29.0	9.84
14	541861.74	2236161.21	330 13.9	109.47
15	541856.76	2236106.85	326 8.3	9.34
16	541854.51	2236101.64	323 56.6	1.41
17	541863.66	2236100.59	323 45.7	3.99
18	541866.90	2236098.14	53 44.8	5.58
1	541870.20	2236102.64		

Схема границ составлена в системе координат МСК -50 с использованием материалов инженерно-геодезических изысканий в масштабе 1:500 и сведений ГКН.  
 Инженерно-геодезические изыскания выполнены в соответствии с принятыми условными обозначениями и сданы в архив УГП администрации муниципального района.



**АДМИНИСТРАЦИЯ  
 СЕРГИЕВО-ПОСАДСКОГО МУНИЦИПАЛЬНОГО РАЙОНА  
 МОСКОВСКОЙ ОБЛАСТИ**

**РАЗРЕШЕНИЕ**  
 на размещение объекта № 04-PP

г.Сергиев Посад «10» 04 2016 г.

Администрация Сергиево-Посадского муниципального района Московской области  
(наименование уполномоченного органа, осуществляющего выдачу разрешения на размещение объекта)

Разрешает Государственному унитарному предприятию газового хозяйства Московской области (ИНН: 5000001317, ОГРН: 1025006176216)

(наименование заявителя)

143026, Московская область, Одинцовский район, рабочий поселок Новоивановское, ул. Калинина, д. 1, т. (495) 597-55-30 e-mail: info@mosoblغاز.ru

(его полный индекс и адрес, телефон, адрес электронной почты)

Размещение объекта: Газопровод низкого давления P=0,002МПа, общей протяженностью 143,0 м., Ду 110 - 138,5 м., Ду 63 - 4,5 м.,  
(наименование объекта в соответствии с проектной документацией, кратко проектные характеристики)

на землях государственная собственность на которые не разграничена

(муниципального образования, находящегося в государственной собственности Российской Федерации или Московской области или государственная собственность на которые не разграничена)

Местоположение: Сергиево-Посадский муниципальный район, г.п. Краснозаводск, д.Рогачево, д.73, в границах кадастрового квартала 50:05:0120103, согласно схеме границ.  
(адрес места размещения объекта в соответствии с проектной документацией)

Разрешение выдано на срок: -----

Заместитель Главы администрации муниципального района И.В. Подобел

Копия верна, подлинный документ находится в администрации Сергиево-Посадского муниципального района

Начальник отдела документооборота А.А. Бутырская



1/pp

Заявитель *Газпром* (полное наименование заявителя)  
 М.П. (для юридических лиц и индивидуальных предпринимателей)