

**СХЕМА ГРАНИЦ**

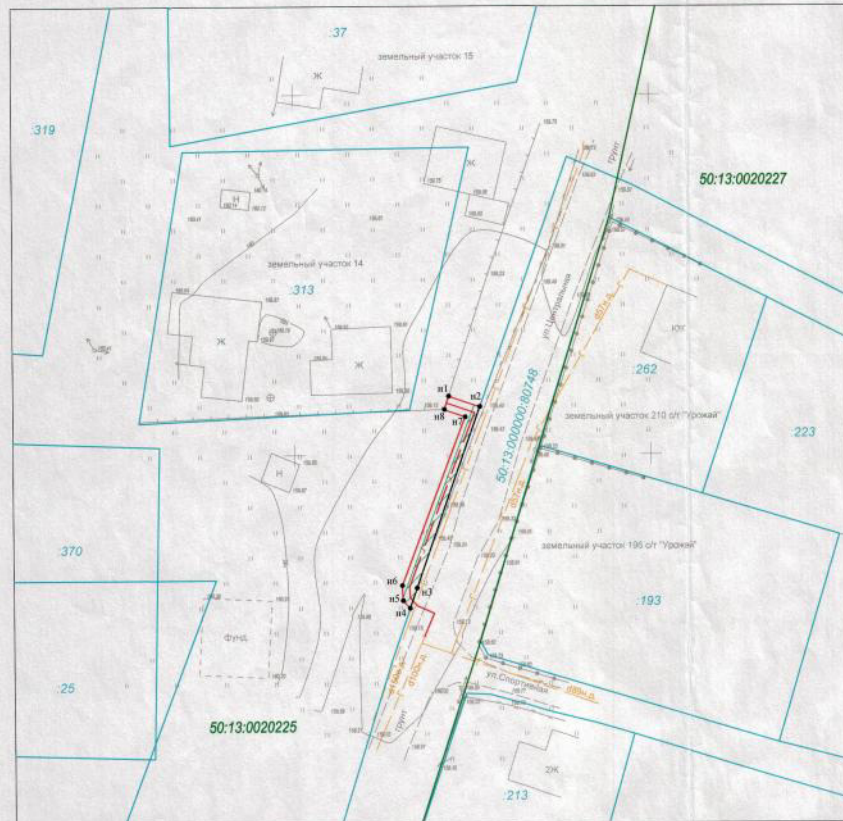
Объект : газопровод низкого давления для газификации жилого дома

Местоположение / кадастровый квартал: Московская область, Пушкинский район, п. Софрино, ул. 2-я Южная, уч. 14 / 50:13:0020225

Площадь территории: 57 кв.м.

Категория земель:

Вид разрешенного использования:



Масштаб 1:500

Приложение к Разрешению на размещение объекта от 08.02.2016 № \_\_\_\_\_

Описание границ смежных землепользователей:  
от точки n1 до точки n2 - земли государственная собственность на которые не разграничена  
от точки n2 до точки n4 - участок с кадастровым номером 50:13:000000:00748  
от точки n4 до точки n8 - земли государственная собственность на которые не разграничена  
от точки n8 до точки n1 - земли участка 14

**Условные обозначения**

- n1 - линия образования характерной точки границы, сведения о которой позволяют однозначно определить ее положение на местности
- 1 - структурная характеристика точки границы, сведения о которой позволяют однозначно определить ее положение на местности
- существующая часть границы, изображена в ГКИ сведения о которой доступны для определения ее местоположения
- линия образования части границы, сведения о которой доступны для определения ее местоположения
- существующий газопровод
- проектируемый газопровод
- 313 - кадастровый номер земельного участка в границах кадастрового квартала по сведениям ГКИ
- 50:13:0020225 - номер кадастрового квартала
- граница земельного участка, сведения о которой сняты на учет в ГКИ
- граница кадастрового квартала
- граница кадастрового квартала
- охранная зона коммуникаций

**Каталог координат**

№ точки	X	Y	Длина плеча (м)	Дир. угол
n1 - n2	510208.12	2216821.68	4.59	108° 48' 8"
n2 - n3	510206.64	2216826.02	26.87	196° 41' 8"
n3 - n4	510191.83	2216817.03	2.68	190° 50' 1"
n4 - n5	510179.73	2216816.02	1.44	317° 32' 2"
n5 - n6	510179.79	2216815.02	2.29	357° 32' 1"
n6 - n7	510181.88	2216814.98	25.02	21° 07' 2"
n7 - n8	510208.22	2216823.06	3.29	288° 54' 2"
n8 - n1	510208.22	2216821.08	2.20	16° 04' 2"

**Экспликация земель**

Наименование землепользователя	в том числе (кв.м.)	
	Всего (кв.м.)	земли населенных пунктов
земли государственная собственность на которые не разграничена	57	57

Примечание:  
Схема границ составлена в системе координат МСК-90 с использованием материалов аэрофотосъемки воздушной и космической съемки 1:500, выполненной ООО "КОМРОСТ", и сведений государственного кадастра недвижимости

Согласовано:

Зам. начальника Управления строительства, архитектуры и градостроительного регулирования \_\_\_\_\_ Л.И. Нефедова

Заявитель:  
ГУП МО "Мособлгаз" "Мытищинскийрайгаз"

\_\_\_\_\_  
С.Б. Пантюхин

МП

Составил инженер ООО "ГеоЛайнПроект" Простова А.О.

**РАЗРЕШЕНИЕ**

на размещение объекта № 10

Место выдачи: г. Пушкино Дата выдачи: 08.02.2016

Администрация Пушкинского муниципального района Московской области  
(наименование уполномоченного органа, осуществляющего выдачу разрешения на размещение объекта)

разрешает: ГУП МО «Мособлгаз»  
(наименование заявителя,  
143026, Московская область, Одинцовский район, р.п. Нововановское, ул. Калинина, 1  
тел. 8-495-597-55-30, info@mosoblgaз.ru  
его почтовый индекс и адрес,  
телефон, адрес электронной почты)

размещение объекта: Газопровод низкого давления для газификации жилого дома (наименование объекта в соответствии с проектной документацией) Площадь - 57 кв. м (краткие проектные характеристики)

на землях: в границах муниципального образования городское поселение Софрино Пушкинского муниципального района Московской области, государственная собственность на которые не разграничена, в соответствии со схемой границ (приложение) и проектной документацией (муниципального образования, находящегося в государственной собственности Российской Федерации или Московской области или государственная собственность на которые не разграничена)

Местоположение: Московская область, Пушкинский район, п. Софрино, ул. 2-я Южная, уч. 14 (номер кадастрового квартала: 50:13:0020225)  
(адрес места размещения объекта в соответствии с проектной документацией)

Разрешение выдано на срок: 11 месяцев

И.о. председателя Комитета по управлению имуществом  
(должность уполномоченного сотрудника органа, осуществляющего выдачу разрешения)



И.Е. Зырянов  
(расшифровка подписи)

В случае, если использование земель (земельных участков), привело к порче либо уничтожению плодородного слоя почвы в границах таких земель, ГУП МО «Мособлгаз», обязано:

- 1) привести такие земли (земельные участки) в состояние, пригодное для их использования;
- 2) выполнить необходимые работы по рекультивации таких земель (земельных участков).

Действие разрешения на использование земель, находящихся в государственной или муниципальной собственности, в целях, указанных в пункте 1 статьи 39.34 прекращается со дня предоставления земельного участка гражданину или юридическому лицу.