

СХЕМА ГРАНИЦ

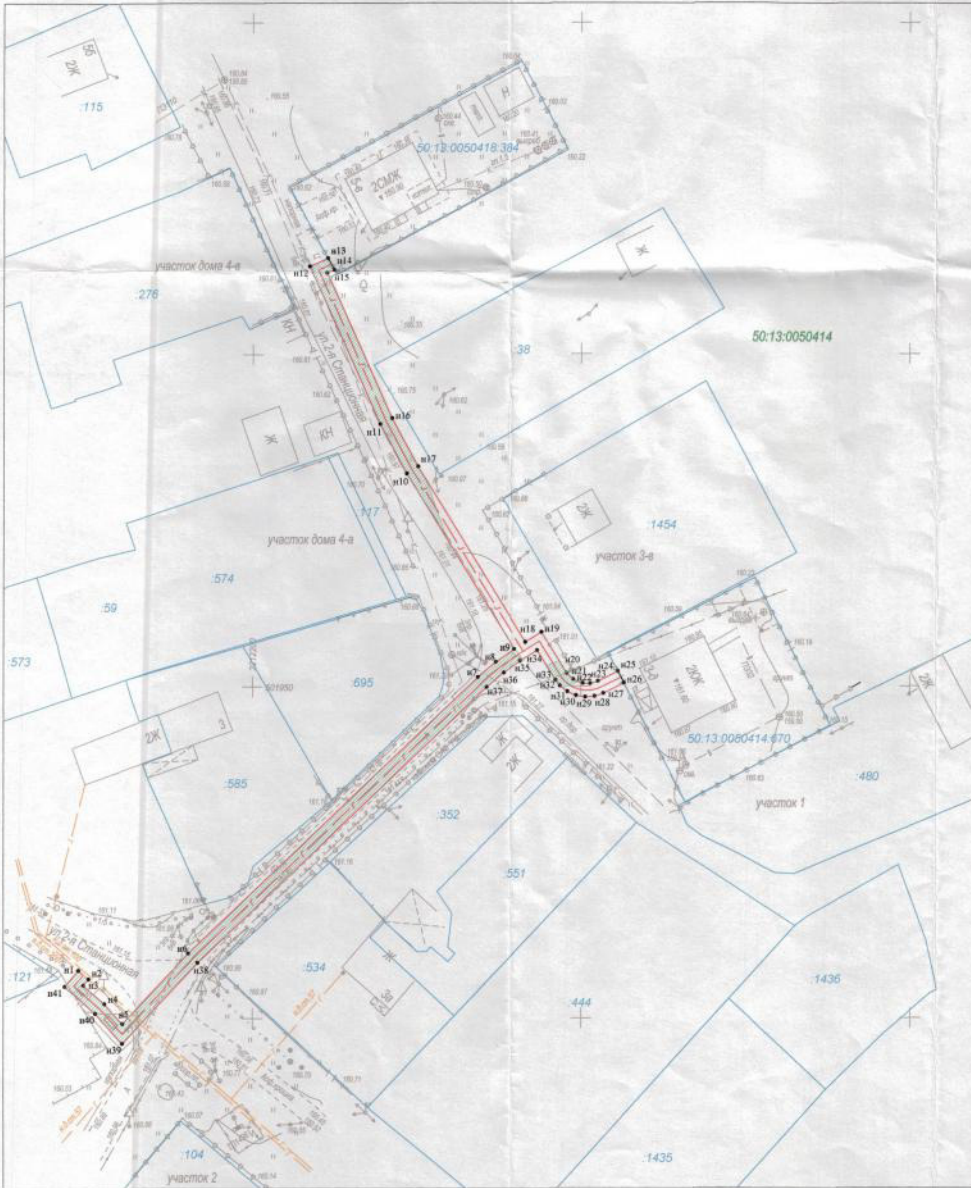
Объект: газопровод высокого и низкого давления для газификации 2-х жилых домов

Местоположение / кадастровый квартал: Московская область, Пушкинский район, с. Братовщина, ул. 2-я Станционная, дом 3-а, дом 5-в / 50:13:0050414

Площадь территории: 365 кв.м.

Категория земель: земли населенных пунктов

Вид разрешенного использования:



Приложение к Разрешению на размещение объекта от 19.04.2016 № 54

Описание границ смежных землепользователей:
 от точки n1 до точки n13 - земли, государственная собственность на которые не разграничена
 от точки n13 до точки n14 - участок с кадастровым номером 50:13:0050418.384
 от точки n14 до точки n25 - земли, государственная собственность на которые не разграничена
 от точки n25 до точки n26 - участок с кадастровым номером 50:13:0050414.670
 от точки n26 до точки n1 - земли, государственная собственность на которые не разграничена

Условные обозначения

- n1 - линия обрешеченной характерной точки границы, сведения о которой позволяют однозначно определить ее положение на местности
- n1 - существующая обрешеченная точка границы, сведения о которой позволяют однозначно определить ее положение на местности
- граница участка, граница, выделенная в ГКУ сведения о которой доступны для определения ее местоположения
- линия обрешеченная часть границы, сведения о которой доступны для определения ее местоположения
- существующий газопровод
- 570 - кадастровый номер земельного участка в границах кадастрового квартала по сведениям ГКУ
- 50:13:0050414 - номер кадастрового квартала
- граница земельного участка, сведения о которой есть в ГКУ
- граница кадастрового квартала
- граница зоны комплексной

Увеличение земель

Наименование землепользователя	Виды (кв.м.)	в том числе (кв.м.) свободные, незастроенные земли и/или земельные участки
земля государственная собственность на которые не разграничена	365	365

Каталог координат

№ точки	X	Y	Длина линии (м)	Знач. угла
n1-n2	801807.18	2212173.88	2.01	130°44.4'
n2-n3	801808.97	2212176.07	1.21	200°47.2'
n3-n4	801804.36	2212174.29	4.26	130°54.0'
n4-n5	801802.17	2212177.60	4.18	123°45.0'
n5-n6	801806.14	2212180.24	14.66	427°23.1'
n6-n7	801809.72	2212182.24	66.54	40°36.8'
n7-n8	801807.28	2212179.26	2.58	207°00.0'
n8-n9	801803.96	2212182.09	2.86	92°37.2'
n9-n10	801808.91	2212183.84	31.16	228°09.2'
n10-n11	801807.97	2212182.61	6.43	331°48.6'
n11-n12	801808.36	2212191.36	26.19	330°41.9'
n12-n13	802172.24	2212208.41	3.03	81°46.4'
n13-n14	802274.48	2212211.37	2.00	131°46.8'
n14-n15	802272.72	2212212.31	1.16	240°30.3'
n15-n16	802272.24	2212211.26	24.12	106°41.6'
n16-n17	801800.24	2212211.16	8.28	131°23.9'
n17-n18	801802.97	2212208.13	31.08	148°08.2'
n18-n19	801808.66	2212211.54	2.87	291°04.7'
n19-n20	801806.66	2212212.89	7.31	140°08.1'
n20-n21	801801.97	2212217.64	1.37	110°36.9'
n21-n22	801803.94	2212218.95	1.66	113°08.1'
n22-n23	801802.91	2212202.28	1.13	82°18.6'
n23-n24	801802.99	2212205.41	1.24	72°36.4'
n24-n25	801801.69	2212202.28	3.39	61°36.9'
n25-n26	801802.17	2212206.62	2.60	132°46.7'
n26-n27	801802.99	2212206.64	3.50	242°30.0'
n27-n28	801803.93	2212205.41	1.40	291°41.2'
n28-n29	801803.99	2212202.28	1.43	230°38.1'
n29-n30	801802.28	2212200.66	1.42	310°43.2'
n30-n31	801803.53	2212149.25	1.42	294°52.2'
n31-n32	801801.01	2212147.96	1.44	307°08.9'
n32-n33	801801.96	2212048.81	1.07	301°06.2'
n33-n34	801800.91	2212048.14	6.12	238°13.4'
n34-n35	801800.24	2212043.24	3.67	230°14.4'
n35-n36	801803.71	2212043.73	3.08	230°19.2'
n36-n37	801801.36	2212036.20	3.41	230°14.2'
n37-n38	801801.79	2212036.68	66.41	230°14.2'
n38-n39	801800.30	2212191.66	16.82	223°38.6'
n39-n40	801806.20	2212180.20	6.12	317°54.9'
n40-n41	801800.14	2212176.01	6.13	210°46.0'
n41-n1	801804.76	2212171.47	3.18	42°46.9'

Примечание:
 Схема границ составлена в системе координат МСК-59 с использованием материала аэрофото-геодезических съемок и масштаба 1:500, и линейной государственной системы измерений

Согласовано:
 Зам. начальника Управления архитектуры и градостроительства: Л.И. Нефедов

Заместитель
 ГУП МО «Мособлгаз» - филиал «Митинскийрайгаз»
С.Б. Панфилов
 МП

РАЗРЕШЕНИЕ

на размещение объекта № 54

Место выдачи	г. Пушкино	Дата выдачи	19.04.2016
Администрация Пушкинского муниципального района Московской области (наименование уполномоченного органа, осуществляющего выдачу разрешения на размещение объекта)			
ГУП МО «Мособлгаз» (наименование заявителя, наименование уполномоченного органа, осуществляющего выдачу разрешения на размещение объекта)			
143026, Московская область, Одинцовский район, р.п. Нововановское, ул. Калинина, 1 тел. 8-495-597-55-30, info@mosoblgaz.ru его почтовый индекс и адрес, телефон, адрес электронной почты)			
разрешает	Газопровод для газоснабжения 2-х жилых домов	Площадь - 365 кв. м	(краткие проектные характеристики)
размещение объекта	(наименование объекта в соответствии с проектной документацией)		
на землях	в границах муниципального образования городское поселение Пушкино Пушкинского муниципального района Московской области, государственная собственность на которые не разграничена, в соответствии со схемой границ (приложение) и проектной документацией		
(муниципальное образование, находящийся в государственной собственности Российской Федерации или Московской области или государственная собственность на которые не разграничена)			
Местоположение	Московская область, Пушкинский район, с. Братовщина, ул. 2-я Станционная, д. 3-а, дом 5-в (номер кадастрового квартала: 50:13:0050414) (адрес места размещения объекта в соответствии с проектной документацией)		
Разрешение выдано на срок	11 месяцев		

И.о. председателя Комитета по управлению имуществом

(должность уполномоченного сотрудника органа, осуществляющего выдачу разрешения)



И.Е. Зырянов
(подпись) (расшифровка подписи)

В случае, если использование земель (земельных участков), привело к порче либо уничтожению плодородного слоя почвы в границах таких земель, ГУП МО «Мособлгаз», обязано:

- 1) привести такие земли (земельные участки) в состояние, пригодное для их использования.
- 2) выполнить необходимые работы по рекультивации таких земель (земельных участков).

Действие разрешения на использование земель, находящихся в государственной или муниципальной собственности, в целях, указанных в пункте 1 статьи 39.34 прекращается со дня предоставления земельного участка гражданину или юридическому лицу.